

MUNICIPIO DE ACTOPAN HIDALGO

ANEXO I. FICHA DE INFORMACIÓN BÁSICA DEL PROGRAMA PRESUPUESTARIO

UNIDAD PRESUPUESTAL RESPONSABLE DE LA ELABORACIÓN DE LA MIR	Dirección General del Sistema DIF
UNIDADES PRESUPUESTALES INTEGRANTES DE LA MIR	Dirección General del Sistema DIF, Unidad de Primer Contacto del Sistema DIF, Dirección de Atención al Migrante y Pueblos Indígenas, Coordinación de Diversidades Sexo genéricas, Centro de Desarrollo Infantil (CENDI), Coordinación PILARES, Sistema de Protección de Niñas, Niños y Adolescentes (SIPINNA), Unidad Básica de Rehabilitación (UBR), Subdirección de Salud YUnidad de Atención Canina y Felina
PROGRAMA PRESUPUESTARIO	ACT05 Desarrollo Integral De Las Familias Actopenses

1.- ANTECEDENTES

Los antecedentes del problema están asociados a factores estructurales de carácter socioeconómico e institucional. El municipio de Actopan presenta rezagos en ingreso, empleo formal y acceso a servicios básicos, particularmente en zonas rurales y periurbanas. De acuerdo con información oficial, cerca del 48% de la población se encuentra en situación de pobreza, mientras que un porcentaje adicional presenta carencias sociales, lo que evidencia la magnitud de la problemática y la necesidad de intervención pública focalizada.

Históricamente, la política asistencial municipal se ha caracterizado por acciones fragmentadas, ausencia de padrones integrados y limitados mecanismos de focalización, lo que ha reducido su efectividad. Aunque se han implementado apoyos, especialmente durante contingencias como la pandemia por COVID-19, la cobertura no ha crecido al mismo ritmo que la demanda, generando una brecha significativa entre la población potencial y la población atendida.

En el estado actual, la administración municipal enfrenta una situación en la que el número de personas con carencias supera la capacidad de atención institucional. Esta problemática se agrava en zonas rurales con dificultades de acceso y en grupos específicos como adultos mayores, personas con discapacidad y hogares encabezados por mujeres, quienes enfrentan mayores barreras para acceder a apoyos. Asimismo, la dependencia de la demanda espontánea limita la inclusión de personas elegibles que no cuentan con información o medios para acceder a los programas.

Desde una perspectiva prospectiva, se prevé que la problemática se intensifique si no se fortalecen los mecanismos de focalización, padrones y asignación de recursos. Factores como el crecimiento poblacional, la inflación y la persistencia del empleo informal podrían incrementar la vulnerabilidad social. En contraste, la implementación de un programa con enfoque de PbR permitiría mejorar la cobertura mediante herramientas como padrones únicos, georeferenciación y evaluación continua.

Finalmente, el análisis destaca la relevancia de atender este problema, ya que la baja cobertura no sólo refleja una limitación administrativa, sino que incide directamente en la desigualdad social y el bienestar de la población. En este contexto, el programa se posiciona como un instrumento clave para reducir brechas sociales y fortalecer la política asistencial municipal.

2.- IDENTIFICACIÓN Y DESCRIPCIÓN DEL PROBLEMA

La población en situación de vulnerabilidad en el municipio de Actopan, Hidalgo presenta baja cobertura en el acceso a programas asistenciales, lo que limita la atención de sus necesidades básicas y su bienestar social.

3.- DETERMINACIÓN Y JUSTIFICACIÓN DE LOS OBJETIVOS DE LA INTERVENCIÓN

- 1. Objetivo central: Incrementar la cobertura de la población en situación de vulnerabilidad del municipio de Actopan en el acceso a programas asistenciales, a fin de mejorar la atención de sus necesidades básicas y su bienestar social.
- 2. Objetivo específico 1: Fortalecer los mecanismos de identificación, focalización y registro de beneficiarios mediante la integración de padrones únicos y el uso de información socioeconómica, para mejorar la eficiencia en la asignación de apoyos.
- 3. Objetivo específico 2: Ampliar la cobertura y calidad de los apoyos asistenciales dirigidos a grupos prioritarios, mediante la implementación de acciones integrales en materia alimentaria, salud, atención social y desarrollo comunitario.

4.- COBERTURA

Tiene una cobertura municipal, buscando ingerir en la población del municipio dentro y fuera de territorio considerando a la ciudadanía que es migrante en el extranjero, con dicho programa se busca centrar los esfuerzos principalmente en las comunidades y colonias más alejadas de la cabecera, así como las que se encuentran en mayor riesgo de vulnerabilidad.

5.- DISEÑO DE LA INTERVENCIÓN PÚBLICA

El Programa Presupuestario ACT05 "Desarrollo Integral de las Familias Actopenses" se clasifica dentro de la modalidad presupuestaria tipo U, conforme a la normatividad del CONAC, al estar orientado a la entrega de subsidios y apoyos dirigidos a la atención de problemáticas sociales prioritarias. Su objetivo es mejorar las condiciones de vida de la población en situación de vulnerabilidad mediante acciones de inclusión y bienestar social.

La operación del programa está a cargo de diversas unidades del Sistema DIF Municipal, encabezadas por la Dirección General, que coordina servicios asistenciales como apoyo alimentario, atención médica, psicológica y jurídica. Asimismo, participan instancias como el CENDI, PILARES, SIPINNA, la Unidad Básica de Rehabilitación, la Dirección de Atención a Migrantes e Indígenas, la Unidad de Primer Contacto, la Subdirección de Salud, la Coordinación de Diversidades Sexogenéricas y la Unidad de Atención Canina y Felina, las cuales brindan atención integral a distintos grupos vulnerables.

En conjunto, estas áreas generan bienes y servicios enfocados en el desarrollo social, la protección de derechos y la inclusión. El programa tiene cobertura municipal, priorizando comunidades con mayor rezago. Además, contempla la integración de un padrón de beneficiarios actualizado anualmente, con información sistematizada que permita dar seguimiento a la población atendida y mejorar la eficiencia en la intervención social.

6. ¿ES UN PROGRAMA SOCIAL?

modalidad U

SI 1 2 3 4

NoN

6.1. Vinculación a los derechos sociales y la dimensión de bienestar económico:

Alimentación	<input checked="" type="checkbox"/>	Directo	<input checked="" type="checkbox"/>	Indirecto	<input type="checkbox"/>
Educación	<input checked="" type="checkbox"/>	Directo	<input type="checkbox"/>	Indirecto	<input checked="" type="checkbox"/>
Salud	<input checked="" type="checkbox"/>	Directo	<input checked="" type="checkbox"/>	Indirecto	<input type="checkbox"/>
Trabajo	<input type="checkbox"/>	Directo	<input type="checkbox"/>	Indirecto	<input type="checkbox"/>
Vivienda	<input checked="" type="checkbox"/>	Directo	<input checked="" type="checkbox"/>	Indirecto	<input type="checkbox"/>
Seguridad Social	<input checked="" type="checkbox"/>	Directo	<input checked="" type="checkbox"/>	Indirecto	<input type="checkbox"/>
No Discriminación	<input checked="" type="checkbox"/>	Directo	<input checked="" type="checkbox"/>	Indirecto	<input type="checkbox"/>
Medio ambiente sano	<input type="checkbox"/>	Directo	<input type="checkbox"/>	Indirecto	<input type="checkbox"/>
Identidad económica	<input type="checkbox"/>	Directo	<input checked="" type="checkbox"/>	Indirecto	<input type="checkbox"/>



Integró
L.C. Gloria Cuellar Cano
Directora General del Sistema DIF Municipal



Revisó
Mtra. Bertha Avila
Directora de Planeación Municipal y Políticas Públicas

MUNICIPIO DE ACTOPAN, HIDALGO

ANEXO II. DEFINICIÓN DEL PROBLEMA

UNIDAD PRESUPUESTAL RESPONSABLE DE LA ELABORACIÓN DE LA MIR	Dirección General del Sistema DIF
UNIDADES PRESUPUESTALES INTEGRANTES DE LA MIR	Dirección General del Sistema DIF, Unidad de Primer Contacto del Sistema DIF, Dirección de Atención al Migrante y Pueblos Indígenas, Coordinación de Diversidades Sexo genéricas, Centro de Desarrollo Infantil (CENDI), Coordinación PILARES, Sistema de Protección de Niñas, Niños y Adolescentes (SIPINNA), Unidad Básica de Rehabilitación (UBR), Subdirección de Salud YUnidad de Atención Canina y Felina)
PROGRAMA PRESUPUESTARIO	ACT06 Desarrollo Integral De Las Familias Actopenses

POBLACION O AREA DE ENFOQUE POTENCIAL

Población total del municipio 63,509 personas
 Población en situación de pobreza 28,462 personas
 Población vulnerable por carencia social 19,735 personas
 Total 8,197 personas

POBLACION O AREA DE ENFOQUE OBJETIVO

Adultos mayores (INEGI, 2020) 9,536 personas
 Personas Indígenas (Bienestar) 6,420 personas
 Personas con Discapacidad (Bienestar) 2,891 personas
 Niños, niñas y adolescentes (Bienestar) 4,569 niños niñas y adolescentes
 Total 2,346 personas

PROBLEMÁTICA CENTRAL (PROPOSITO)

La población en situación de vulnerabilidad en el municipio de Actopan, Hidalgo presenta baja cobertura en el acceso a programas asistenciales, lo que limita la atención de sus necesidades básicas y su bienestar social

MAGNITUD DEL PROBLEMA

63,503 Población total del municipio	42,346 personas en situación de vulnerabilidad	Variación de Coeficiente de Gini 2025 reducción 0.325
---	--	--

EFFECTO SUPERIOR (FIN)

La población del municipio de Actopan presenta alto índice de desigualdad



2024 - 2027

Integró
 L.C. Gloria Cuellar Cano
 Directora General del Sistema DIF Municipal

Revisó
 Mtra. Berenice Arriaga
 Directora de Planeación y
 Políticas Públicas



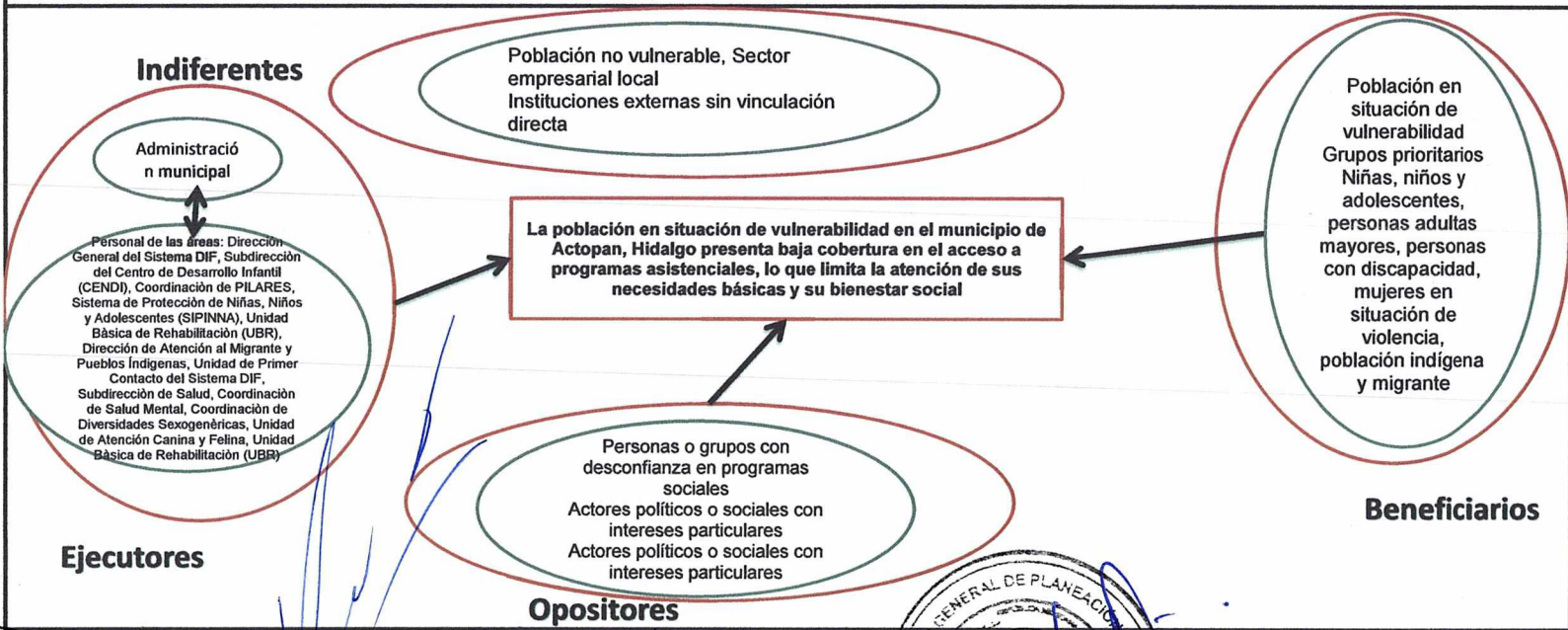
2024 - 2027

Dr. José Guadalupe Escamilla Mejía
 Director General de Planeación y
 Evaluación

MUNICIPIO DE ACTOPAN, HIDALGO

ANEXO III. ANÁLISIS DE INVOLUCRADOS

UNIDAD PRESUPUESTAL RESPONSABLE DE LA ELABORACIÓN DE LA MIR	Dirección General del Sistema DIF
UNIDADES PRESUPUESTALES INTEGRANTES DE LA MIR	Dirección General del Sistema DIF, Unidad de Primer Contacto del Sistema DIF, Dirección de Atención al Migrante y Pueblos Indígenas, Coordinación de Diversidades Sexo genéricas, Centro de Desarrollo Infantil (CENDI), Coordinación PILARES, Sistema de Protección de Niñas, Niños y Adolescentes (SIPINNA), Unidad Básica de Rehabilitación (UBR), Subdirección de Salud Y Unidad de Atención Canina y Felina)
PROGRAMA PRESUPUESTARIO	ACT05 Desarrollo Integral De Las Familias Actopenses

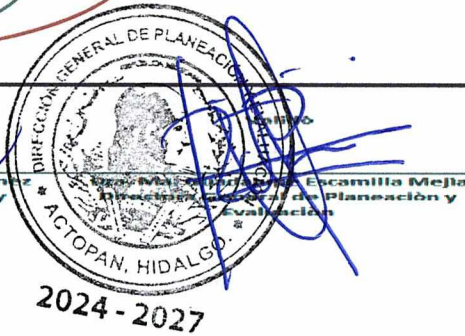


Intercio

L.C. Gloria Cuellar Cano
Directora General del Sistema DIF Municipal

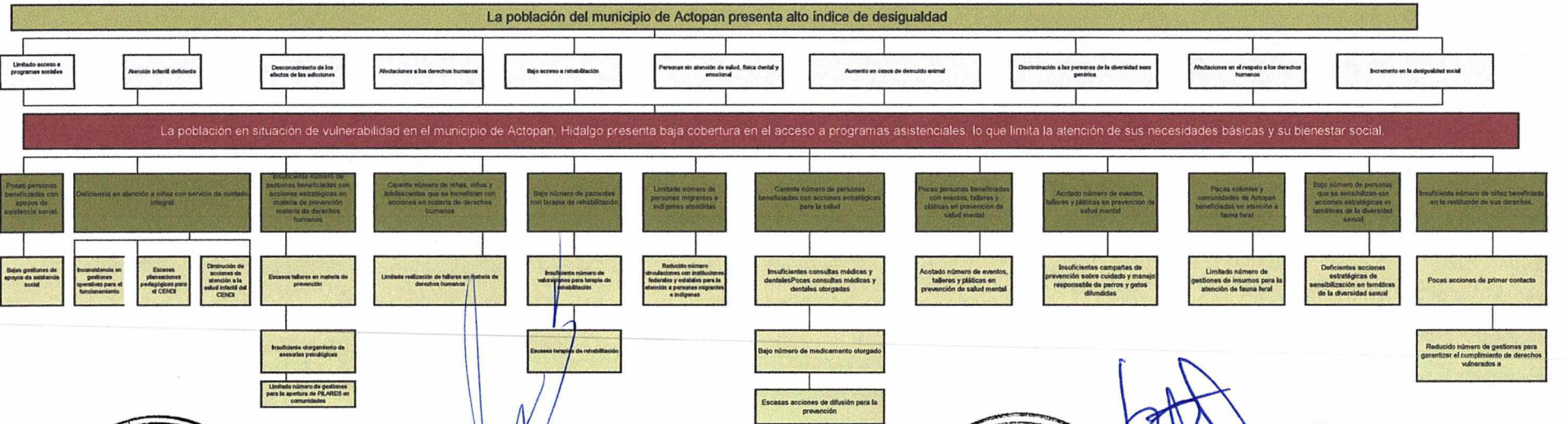
Mtra. Adhela Aviles Lopez
Directora de Planeación y Políticas Públicas

Revisó



2024 - 2027

MUNICIPIO DE ACTOPAN, HIDALGO	
ANEXO IV. ÁRBOL DE PROBLEMAS	
UNIDAD PRESUPUESTAL RESPONSABLE DE LA ELABORACIÓN DE LA MIR	Dirección General del Sistema DIF
UNIDADES PRESUPUESTALES INTEGRANTES DE LA MIR	Dirección General del Sistema DIF, Unidad de Primer Contacto del Sistema DIF, Dirección de Atención al Migrante y Pueblos Indígenas, Coordinación de Diversidades Sexo genéricas, Centro de Desarrollo Infantil (CENDI), Coordinación PLARES, Sistema de Protección de Niñas, Niños y Adolescentes (SPRNA), Unidad Básica de Rehabilitación (UBR), Subdirección de Salud Y Unidad de Atención Comuna y Política)
PROGRAMA PRESUPUESTARIO	ACT05 Desarrollo Integral De Las Familias Actopenses

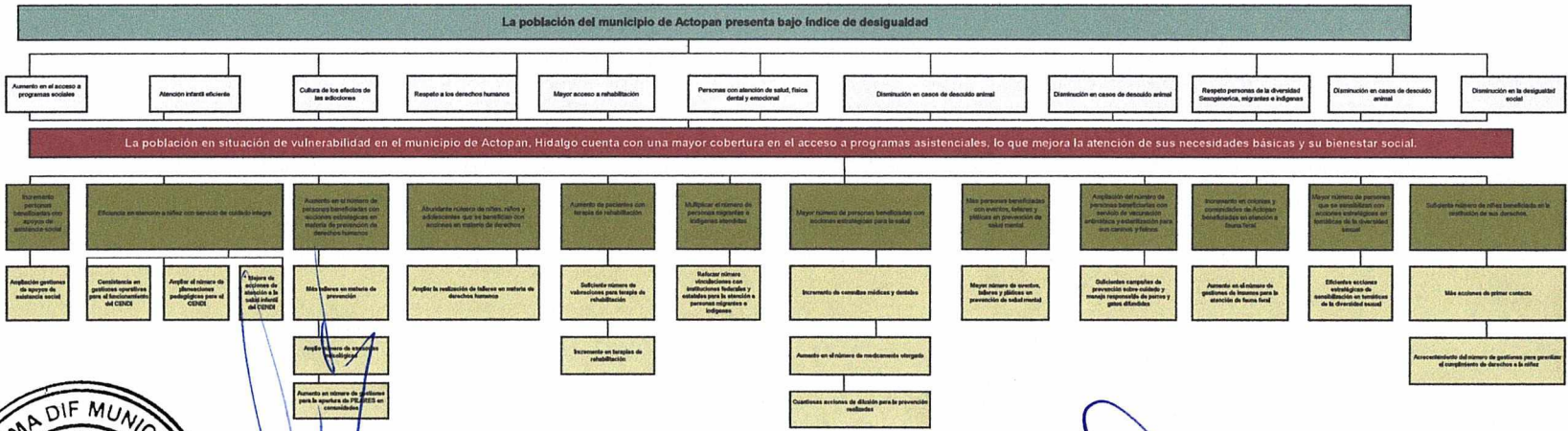


Integro
L.C. Gloria Cuellar Cano
 Directora General del Sistema DIF Municipal



Revisó
Mrs. Brenda Avila Hernandez
 Directora General de Planeación y Evaluación

MUNICIPIO DE ACTOPAN, HIDALGO	
ANEXO IV. ÁRBOL DE OBJETIVOS	
UNIDAD PRESUPUESTAL RESPONSABLE DE LA ELABORACIÓN DE LA IIR	Dirección General del Sistema DIF
UNIDADES PRESUPUESTALES INTEGRANTES DE LA IIR	Dirección General del Sistema DIF, Unidad de Primer Contacto del Sistema DIF, Dirección de Atención al Migrante y Pueblos Indígenas, Coordinación de Diversidades Sexo genéricas, Centro de Desarrollo Infantil (CENDE), Coordinación FILAREE, Sistema de Protección de Niños, Niñas y Adolescentes (SPNNA), Unidad Básica de Rehabilitación (UBR), Subdirección de Salud Y Unidad de Atención Carina y Felia
PROGRAMA PRESUPUESTARIO	ACTOS Desarrollo Integral De Las Familias Actopanenses



C. Gloria Cuellar Cano
Directora General de Sistema DIF Municipal



Mtra. Bertha Avilés Jiménez
Directora de Planeación y Políticas Públicas

Dra. Milvia Guzmán Escamilla Mejía
Directora General de Planeación y Programación

MUNICIPIO DE ACTOPAN. HIDALGO

ANEXO VI. ANÁLISIS DE ALTERNATIVAS

UNIDAD PRESUPUESTAL RESPONSABLE DE LA ELABORACIÓN DE LA MR	Dirección General del Sistema DIF
UNIDADES PRESUPUESTALES INTEGRANTES DE LA MR	Dirección General del Sistema DIF, Unidad de Primer Contacto del Sistema DIF, Dirección de Atención al Migrante y Pueblos Indígenas, Coordinación de Diversidades Sexo genéricas, Centro de Desarrollo Infantil (CENDI), Coordinación PILARES, Sistema de Protección de Niñas, Niños y Adolescentes (SIPINNA), Unidad Básica de Rehabilitación (UBR), Subdirección de Salud YUnidad de Atención Canina y Felina
PROGRAMA PRESUPUESTARIO	ACT05 Desarrollo Integral De Las Familias Actopenses

CRITERIOS DE VALORACIÓN	Alternativa 1 Fortalecimiento integral de la atención a DIF	Alternativa 2 Consolidación de servicios de atención a DIF	Alternativa 3 Promoción y generación de servicios comunitarios	Alternativa 4 Fortalecimiento integral de servicios de atención a niñas, niños y adolescentes	Alternativa 5 Promoción y consolidación de servicios de atención a mujeres	Alternativa 6 Fortalecimiento de servicios comunitarios	Alternativa 7 Fortalecimiento y atención de la salud mental	Alternativa 8 Fortalecimiento de la salud mental integral	Alternativa 9 Atención integral a la salud	Alternativa 10 Fortalecimiento de la salud mental	Alternativa 11 Fortalecimiento de la salud mental	Alternativa 12 Fortalecimiento de la salud mental
1 FACULTAD JURÍDICA	3	3	3	3	3	3	3	3	3	2	3	3
2 PRESUPUESTO DISPONIBLE	2	2	2	2	1	2	2	2	2	2	1	2
3 REALIZABLE EN CORTO PLAZO	3	2	3	2	1	2	3	3	3	2	3	2
4 MENOR TIEMPO PARA OBTENER RESULTADOS	3	2	3	2	3	2	3	3	3	2	2	2
5 DISPONIBILIDAD DE RECURSOS ADMINISTRATIVOS	2	2	3	2	2	2	3	3	2	2	2	2
6 CULTURAL Y SOCIALMENTE ACEPTABLE	3	2	3	3	3	3	2	3	2	2	2	2
7 MEJOR PERCEPCIÓN SOCIAL	3	3	3	2	2	2	3	3	2	2	3	2

Escala: Viabilidad Alta = 3; Viabilidad Media = 2; Viabilidad Baja = 1



2024 - 2027

Inicó
L.C. Gloria Euellar Cano
Directora General del Sistema DIF Municipal

Revisó
Mtra. Beatriz Ayllón
Directora de Planeación y Fortificación Pública

Validó
Dra. Mónica Escamilla Mejía
Directora General de Planeación y Evaluación



2024 - 2027

MUNICIPIO DE ACTOPAN, HIDALGO

ANEXO VII. ESTRUCTURA ANALÍTICA DEL PROGRAMA PRESUPUESTARIO

UNIDAD PRESUPUESTAL RESPONSABLE DE LA ELABORACIÓN DE LA MIR	Dirección General del Sistema DIF
UNIDADES PRESUPUESTALES INTEGRANTES DE LA MIR	Dirección General del Sistema DIF, Unidad de Primer Contacto del Sistema DIF, Dirección de Atención al Migrante y Pueblos Indígenas, Coordinación de Diversidades Sexo genéricas, Centro de Desarrollo Infantil (CENDI), Coordinación PILARES, Sistema de Protección de Niñas, Niños y Adolescentes (SIPINNA), Unidad Básica de Rehabilitación (UBR), Subdirección de Salud Unidad de Atención Canina y Felina
PROGRAMA PRESUPUESTARIO	ACTOS Desarrollo Integral De Las Familias Actopenses

Situaciones negativas derivadas del árbol del problema	Solución óptima derivada del árbol de objetivos
Efectos	Fines
<ol style="list-style-type: none"> 1. Limitado acceso a programas sociales 2. Atención infantil deficiente 3. Desconocimiento de los efectos de las adicciones 4. Afectaciones a los derechos humanos 5. Bajo acceso a rehabilitación 6. Personas sin atención de salud, física dental y emocional 7. Aumento en casos de descuido animal 8. Discriminación a las personas de la diversidad sexo genérica 9. Afectaciones en el respeto a los derechos humanos 10. Incremento en la desigualdad social 	<ol style="list-style-type: none"> 1. Aumento en el acceso a programas sociales 2. Atención infantil eficiente 3. Cultura de los efectos de las adicciones 4. Respeto a los derechos humanos 5. Mayor acceso a rehabilitación 6. Personas con atención de salud, física dental y emocional 7. Disminución en casos de descuido animal 8. Respeto a la comunidad sexo genérica 9. Igualdad en el respeto a los derechos humanos 10. Disminución en la desigualdad social
Problema central	Objetivo central

La población en situación de vulnerabilidad en el municipio de Actopan, Hidalgo presenta baja cobertura en el acceso a programas asistenciales, lo que limita la atención de sus necesidades básicas y su bienestar social.

La población en situación de vulnerabilidad en el municipio de Actopan, Hidalgo cuenta con una mayor cobertura en el acceso a programas asistenciales, lo que mejora la atención de sus necesidades básicas y su bienestar social.

Causas	Medios
<ol style="list-style-type: none"> 1. Pocas personas beneficiadas con apoyos de asistencia social 1.1. Bajas gestiones de apoyos de asistencia social 2. Deficiencia en atención a niñez con servicio de cuidado integra 2.1. Inconsistencia en gestiones operativas para el funcionamiento del CENDI 2.2. Escasas planeaciones pedagógicas para el CENDI 2.3. Diminución de acciones de atención a la salud infantil del CENDI 3. Insuficiente número de personas beneficiadas con acciones estratégicas en materia de prevención materia de derechos humanos 3.1. Escasos talleres en materia de prevención 3.2. Reducido número de asesorías psicológicas 3.3. Limitado número de gestiones para la apertura de PILARES en comunidades 4. Carente número de niñas, niños y adolescentes que se benefician con acciones en materia de derechos 4.1. Limitada realización de talleres en materia de derechos humanos 5. Bajo número de pacientes con terapia de rehabilitación 5.1. Insuficiente número de valoraciones para terapia de rehabilitación 5.2. Escasas terapias de rehabilitación 6. Limitado número de personas migrantes e indígenas atendidas 6.1. Reforzar número vinculaciones con instituciones federales y estatales para la atención a personas migrantes e indígenas 7. Carente número de personas beneficiadas con acciones estratégicas para la salud 7.1. Insuficientes consultas médicas y dentales 7.2. Bajo número de medicamento otorgado 7.3. Escasas acciones de difusión para la prevención realizadas 8. Pocas personas beneficiadas con eventos, talleres y pláticas en prevención de salud mental 8.1. Acotado número de eventos, talleres y pláticas en prevención de salud mental 9. Disminuido número de personas beneficiarias con servicio de vacunación antirrábica y esterilización para sus caninos y felinos 9.1. Insuficientes campañas de prevención sobre cuidado y manejo responsable de perros y gatos difundidas 10. Pocas colonias y comunidades de Actopan beneficiadas en atención a fauna feral 10.1. Limitado número de gestiones de insumos para la atención de fauna feral 11. Bajo número de personas que se sensibilizan con acciones estratégicas en temáticas de la diversidad sexual 11.1. Deficientes acciones estratégicas de sensibilización en temáticas de la diversidad sexual 12. Suficiente número de niñez beneficiada en la restitución de sus derechos 12.1. Más acciones de primer contacto 12.2. Reducido número de gestiones para garantizar el cumplimiento de derechos vulnerados a la niñez 	<ol style="list-style-type: none"> 1. Incremento personas beneficiadas con apoyos de asistencia social 1.1. Ampliación gestiones de apoyos de asistencia social 2. Eficiencia en atención a niñez con servicio de cuidado integra 2.1. Consistencia en gestiones operativas para el funcionamiento del CENDI 2.2. Ampliar el número de planeaciones pedagógicas para el CENDI 2.3. Mejora de acciones de atención a la salud infantil del CENDI 3. Aumento en el número de personas beneficiadas con acciones estratégicas en materia de prevención de derechos humanos 3.1. Más talleres en materia de prevención 3.2. Amplio número de asesorías psicológicas 3.3. Aumento en número de gestiones para la apertura de PILARES en comunidades 4. Abundante número de niñas, niños y adolescentes que se benefician con acciones en materia de derechos 4.1. Ampliar la realización de talleres en materia de derechos humanos 5. Aumento de pacientes con terapia de rehabilitación 5.1. Suficiente número de valoraciones para terapia de rehabilitación 5.2. Incremento en terapias de rehabilitación 6. Multiplicar el número de personas migrantes e indígenas atendidas 6.1. Reforzar número vinculaciones con instituciones federales y estatales para la atención a personas migrantes e indígenas 7. Mayor número de personas beneficiadas con acciones estratégicas para la salud 7.1. Incremento de consultas médicas y dentales 7.2. Aumento en el número de medicamento otorgado 7.3. Cuantiosas acciones de difusión para la prevención realizadas 8. Más personas beneficiadas con eventos, talleres y pláticas en prevención de salud mental 8.1. Mayor número de eventos, talleres y pláticas en prevención de salud mental 9. Ampliación del número de personas beneficiarias con servicio de vacunación antirrábica y esterilización para sus caninos y felinos 9.1. Suficientes campañas de prevención sobre cuidado y manejo responsable de perros y gatos difundidas 10. Incremento en colonias y comunidades de Actopan beneficiadas en atención a fauna feral 10.1. Aumento en el número de gestiones de insumos para la atención de fauna feral 11. Mayor número de personas que se sensibilizan con acciones estratégicas en temáticas de la diversidad sexual 11.1. Eficientes acciones estratégicas de sensibilización en temáticas de la diversidad sexual 12. Suficiente número de niñez beneficiada en la restitución de sus derechos 12.1. Más acciones de primer contacto 12.2. Acrecentamiento del número de gestiones para garantizar el cumplimiento de derechos a la niñez



2024 - 2027

Integro

C. Gloria Chellar Cano
Directora General del Sistema DIF Municipal



2024 - 2027

Mtra. Bertha Cecilia López...
Directora General de Planeación y Evaluación

Presidencia Municipal de Actopan Hidalgo

ANEXO VIII. MIR

Datos de Identificación del Programa presupuestario

UNIDAD PRESUPUESTAL RESPONSABLE DE LA ELABORACIÓN DE LA MIR	Dirección General del Sistema DIF
UNIDADES PRESUPUESTALES INTEGRANTES DE LA MIR	Dirección General del Sistema DIF, Unidad de Primer Contacto del Sistema DIF, Dirección de Atención al Migrante y Pueblos Indígenas, Coordinación de Diversidades Sexo genéricas, Centro de Desarrollo Infantil (CENDI), Coordinación PILARES, Sistema de Protección de Niñas, Niños y Adolescentes (SIPINNA), Unidad Básica de Rehabilitación (UBR), Subdirección de Salud YUnidad de Atención Canina y Felina
PROGRAMA PRESUPUESTARIO	ACT05 Desarrollo Integral De Las Familias Actopenses

Matriz de Indicadores para Resultados

Nivel	Resumen Narrativo	Indicadores	Medios de verificación	Supuestos
Fin	Contribuir a la reducción de las brechas de desigualdad entre grupos sociales a través de la implementación de programas asistenciales	Variación de Coeficiente de Gini 2025 en el municipio de Actopan	Consejo Nacional de Evaluación de la Política de Desarrollo Social. Sistema de Datos del Avance Municipal 2020 - 2025. Quinquenal https://sistemas.coneval.org.mx/DATAMUN/mapas?c=2020&e=13&m=13003&sg=32&q=33&owl=	Las condiciones macro y micro económicas como sociales son favorables en el país
Propósito	Población actopenses se beneficia con programas asistenciales	Porcentaje de cobertura de personas actopenses beneficiadas con programas asistenciales	Expedientes de reportes de personas beneficiadas con programas asistenciales, generado por DIF municipal, CENDI, PILARES, SIPPINA, UBR, Dirección de Salud, Dirección de Migrantes y pueblos indígenas y unidad canina y felina, Unidad de Primer Contacto, Salud Mental, Sexo Genérica frecuencia de actualización Anual	La población actopense se interesa en ser beneficiado por los programas asistenciales que se otorgan
Componente 1	Apoyo de asistencia social a población actopense beneficiada	Porcentaje de personas beneficiadas con apoyos de asistencia social	Expedientes de listados de personas beneficiadas con apoyos de asistencia social, generado por la Dirección General del Sistema DIF, frecuencia de actualización Trimestral	Las personas actopenses que solicitan apoyo asistencial cumplen con los requisitos solicitados para ser beneficiadas
Actividad 1.1	Gestiones de apoyos de asistencia social	Porcentaje de gestiones de apoyos de asistencia social realizadas	Expedientes con evidencias de gestiones de apoyos de asistencia social realizadas, generado por la Dirección General del Sistema DIF, frecuencia de actualización Trimestral	Las dependencias federales y estatales cuentan con diferentes programas de apoyo asistencial para DIF municipal
Componente 2	Niñez del municipio de Actopan con servicio de cuidado integral beneficiada	Porcentaje de niñez beneficiada con servicio de cuidado integral	Expedientes de listados de personas beneficiadas con servicio de cuidado integral, generado por la Subdirección del Centro de Desarrollo Infantil (CENDI), frecuencia de actualización Trimestral	Existe interés por las madres y padres de familia del municipio de Actopan de utilizar los servicios de CENDI para sus hijas/os
Actividad 2.1	Gestiones operativas para el funcionamiento del CENDI	Porcentaje de gestiones operativas para el funcionamiento del CENDI realizadas	Expedientes con evidencias de gestiones operativas para el funcionamiento del CENDI realizadas, generado por la Subdirección del Centro de Desarrollo Infantil (CENDI), frecuencia de actualización Trimestral	El CENDI del municipio de Actopan opera bajo la normatividad correspondiente
Actividad 2.2	Planeaciones pedagógicas para el funcionamiento del CENDI	Porcentaje de planeaciones pedagógicas para el funcionamiento del CENDI realizadas	Expedientes planeaciones pedagógicas para el CENDI, generado por la Subdirección del Centro de Desarrollo Infantil (CENDI), frecuencia de actualización Trimestral	Existe una planeación pedagógica apegada a la Secretaría de Educación Pública
Actividad 2.3	Acciones de atención a la salud infantil pertenecientes al CENDI	Porcentaje de acciones de atención a la salud infantil	Expedientes de evidencias acciones de atención a la salud infantil, generado por la Subdirección del Centro de Desarrollo Infantil (CENDI), frecuencia de actualización Trimestral	Las madres y padres de familia autorizan se implemente la atención de la salud mental infantil
Componente 3	Personas del municipio de Actopan con acciones estratégicas en materia de prevención beneficiadas	Porcentaje de personas beneficiadas con acciones estratégicas en materia de prevención	Expedientes de listados de personas beneficiadas con acciones estratégicas en materia de prevención, generado por la Coordinación de PILARES, frecuencia de actualización Trimestral	Existe disponibilidad de la población actopense de participar en los talleres en materia psicosocial
Actividad 3.1	Talleres en materia de prevención	Porcentaje de talleres en materia de prevención realizados	Expedientes de evidencias de talleres en materia de prevención realizados, generado por la Coordinación de PILARES, frecuencia de actualización Trimestral	Existen las condiciones necesarias en los lugares para impartir el taller en materia psicosocial

Actividad 3.2	Asesorías psicológicas a la población actopense	Porcentaje de asesorías psicológicas otorgadas	Expedientes de listados de asesorías psicológicas otorgadas, generado por la Coordinación de PILARES, frecuencia de actualización Trimestral	Las población actopense solicita el servicio de asesorías psicológicas
Actividad 3.3	Gestiones para la apertura de PILARES en comunidades de Actopan	Porcentaje de gestiones para la apertura de PILARES en comunidades de Actopan realizadas	Expedientes de evidencias gestiones para la apertura de PILARES en comunidades de Actopan realizadas, generado por la Coordinación de PILARES, frecuencia de actualización Trimestral	En las comunidades de Actopan existe interés por aperturar centros PILARES
Componente 4	Niñas, niños y adolescentes con acciones en materia de derechos humanos beneficiados/as	Porcentaje de niñas, niños y adolescentes que se benefician con acciones en materia de derechos humanos	Expedientes de listados de niñas, niños y adolescentes que se benefician con acciones en materia de derechos humanos, generado por Sistema de Protección de Niñas, Niños y Adolescentes por SIPINNA, frecuencia de actualización Trimestral	En la niñez y juventud de Actopan existe un conocimiento de la importancia del respeto a sus derechos humanos
Actividad 4.1	Talleres en materia de derechos humanos impartidos a la niñez y juventud del municipio de Actopan	Porcentaje de talleres en materia de derechos humanos realizados	Expedientes de evidencias de talleres en materia de derechos humanos realizados, generado Sistema de Protección de Niñas, Niños y Adolescentes por SIPPINA, frecuencia de actualización Trimestral	Existe interés por parte de niñas/os y adolescentes de participar en los talleres en materia de derechos humanos
Componente 5	Pacientes con terapia de rehabilitación del municipio de actopan atendidos	Porcentaje de pacientes con terapia de rehabilitación atendidos	Expedientes de listados de pacientes con terapia de rehabilitación atendidos, generado por Unidad Básica de Rehabilitación (UBR), frecuencia de actualización Trimestral	La población con alguna necesidad de terapia de rehabilitación asisten a los servicios que oferta la UBR
Actividad 5.1	Valoraciones a pacientes para terapia de rehabilitación	Porcentaje de valoraciones para terapia de rehabilitación realizadas	Expedientes de evidencias con valoraciones para terapia de rehabilitación realizadas, generado por Unidad Básica de Rehabilitación (UBR), frecuencia de actualización Trimestral	Existen pacientes con alguna afectación que es necesario valorar, para que se les realice algún tipo de rehabilitación
Actividad 5.2	Terapias de rehabilitación	Porcentaje de terapias de rehabilitación realizadas	Expedientes de evidencias con terapias de rehabilitación realizadas, generado por Unidad Básica de Rehabilitación (UBR), frecuencia de actualización Trimestral	Existe población con alguna afectación que requieren el servicio de terapias de rehabilitación
Componente 6	Personas migrantes e indígenas atendidas y beneficiadas con acciones estratégicas	Porcentaje de personas migrantes e indígenas atendidas y beneficiadas con acciones estratégicas	Expedientes de listados de personas migrantes e indígenas atendidas y beneficiadas con acciones estratégicas, generado por la Dirección de Atención al Migrante y Pueblos Indígenas, frecuencia de actualización Trimestral	La población migrante e indígena de Actopan asisten a solicitar los servicios que otorga la Dirección del migrante e indígena
Actividad 6.1	Vinculaciones con instituciones federales y estatales para la atención a personas migrantes e indígenas realizadas	Porcentaje de vinculaciones con instituciones federales y estatales para la atención a personas migrantes e indígenas realizadas	Expedientes de evidencias con con instituciones federales y estatales para la atención a personas migrantes e indígenas realizadas, generado por la Dirección de Atención al Migrante y Pueblos Indígenas, frecuencia de actualización Trimestral	Existen diferentes apoyos en entidades federales y estatales para la población migrante e indígena de Actopan
Componente 7	Personas del municipio de Actopan con acciones estratégicas para la salud beneficiadas	Porcentaje de personas beneficiadas con acciones estratégicas para la salud	Expedientes de listados de personas beneficiadas con acciones estratégicas para la salud generado por la Subdirección de Salud, frecuencia de actualización Trimestral	La población actopense asiste a los servicios que ofrece la Dirección de Salud
Actividad 7.1	Consultas médicas y dentales	Porcentaje de consultas médicas y dentales otorgadas	Expedientes de listados y evidencias de consultas médicas y dentales otorgadas generado por la Subdirección de Salud, frecuencia de actualización Trimestral	La población actopense esta interesada en las consultas médicas y dentales que oferta la Dirección de Salud
Actividad 7.2	Medicamento otorgado a pacientes del municipio de Actopan	Porcentaje de medicamento otorgado	Expedientes de evidencias de medicamento otorgado, generado por la Subdirección de Salud, frecuencia de actualización Trimestral	Existe solvencia presupuestal para la compra y entrega de medicamentos a pacientes del municipio de Actopan
Actividad 7.3	Acciones de difusión para la prevención de la salud	Porcentaje de acciones de difusión para la prevención realizadas	Expedientes de evidencias de acciones de difusión para la prevención realizadas, generado por la Subdirección de Salud, frecuencia de actualización Trimestral	Existe interés de la población actopense de conocer las diferentes campañas de difusión en temas de prevención para la salud

Componente 8	Personas beneficiadas con eventos, talleres y pláticas en prevención de salud mental realizadas	Porcentaje de personas beneficiadas con eventos, talleres y pláticas en prevención de salud mental realizadas	Expedientes de evidencias personas beneficiadas con eventos, talleres y pláticas en prevención de salud mental realizadas, generado por la Coordinación de Salud Mental (Subdirección de Salud), frecuencia de actualización Trimestral	Existe interés de la población actopense de participar y asistir a los eventos, talleres y pláticas que oferta la Coordinación de Salud Mental
Actividad 8.1	Eventos, talleres y pláticas en prevención de salud mental realizadas	Porcentaje de eventos, talleres y pláticas en prevención de salud mental realizadas	Expedientes de evidencias eventos, talleres y pláticas en prevención de salud mental realizadas, generado por la Coordinación de Salud Mental (Subdirección de Salud), frecuencia de actualización Trimestral	Existe solvencia presupuestal para la realización de actividades de la Subdirección de Salud Mental
Componente 9	Personas con servicio de vacunación antirrábica y esterilización para sus caninos y felinos del municipio de Actopan beneficiadas	Porcentaje de personas beneficiarias con servicio de vacunación antirrábica y esterilización para sus caninos y felinos	Expedientes de evidencias de personas beneficiarias con servicio de vacunación antirrábica y esterilización para sus caninos y felinos, generado por la Unidad de Atención Canina y Felina, frecuencia de actualización Trimestral	La población actopense asiste a los servicios de vacunación y esterilización para sus caninos y felinos
Actividad 9.1	Campañas de prevención sobre cuidado y manejo responsable de perros y gatos	Porcentaje de campañas de prevención sobre cuidado y manejo responsable de perros y gatos difundidas	Expedientes de evidencias de personas beneficiarias con servicio de vacunación antirrábica y esterilización canina y felina, generado por la Unidad de Atención Canina y Felina, frecuencia de actualización Trimestral	En las diferentes comunidades y colonias en el municipio de Actopan acceden a difundir los servicios de vacunación y esterilización para caninos y felinos
Componente 10	Fauna feral en colonias y comunidades de Actopan atendidas	Porcentaje de colonias y comunidades de Actopan beneficiadas en atención a fauna feral	Expedientes de evidencias colonias y comunidades de Actopan beneficiadas en atención a fauna feral, generado por la Unidad de Atención Canina y Felina, frecuencia de actualización Trimestral	Existen denuncias por parte de la población actopense de fauna feral
Actividad 10.1	Gestiones de insumos para la atención de fauna feral	Porcentaje de gestiones de insumos para la atención de fauna feral realizadas	Expedientes de evidencias colonias y comunidades de Actopan beneficiadas en atención a fauna feral, generado por la Unidad de Atención Canina y Felina, frecuencia de actualización Trimestral	Existe solvencia presupuestal para la compra de insumos para la atención de fauna feral
Componente 11	Personas con acciones estratégicas en temáticas de la diversidad sexual sensibilizadas	Porcentaje de personas que se sensibilizan con acciones estratégicas en temáticas de la diversidad sexual	Expedientes de listados personas que se sensibilizan con acciones estratégicas en temáticas de la diversidad sexual, generado por la Coordinación de Diversidades Sexogenéricas frecuencia de actualización Trimestral	La población de Actopan asiste a los diferentes eventos que realiza la coordinación sexo-genérica para sensibilizarse en tema de la diversidad sexual
Actividad 11.1	Acciones estratégicas de sensibilización en temáticas de la diversidad sexual	Porcentaje de acciones estratégicas de sensibilización en temáticas de la diversidad sexual realizadas	Expedientes estratégicas de sensibilización en temáticas de la diversidad sexual realizadas generado por la Coordinación de Diversidades Sexogenéricas, frecuencia de actualización Trimestral	Existe solvencia presupuestal para la realización de actividades de la Coordinación de Diversidades Sexogenéricas
Componente 12	Niñez con restitución de sus derechos humanos beneficiada	Porcentaje de niñez beneficiada en la restitución de sus derechos	Expedientes de listado niñez beneficiada en la restitución de sus derechos, generado por la Unidad de Primer Contacto del Sistema DIF, frecuencia de actualización Trimestral	La niñez de Actopan Hidalgo tiene garantizado el respeto a sus derechos humanos
Actividad 12.1	Acciones de primer contacto para garantizar el respeto a los derechos humanos de la niñez en Actopan	Porcentaje de acciones de primer contacto realizadas	Expedientes de evidencias de acciones de primer contacto realizadas, generado por la Unidad de Primer Contacto del Sistema DIF, frecuencia de actualización Trimestral	Existen acciones para garantizar el respeto a los derechos humanos de la niñez en Actopan
Actividad 12.2	Gestiones para garantizar el cumplimiento de derechos vulnerados a la niñez en Actopan	Porcentaje de gestiones para garantizar el cumplimiento de derechos vulnerados a la niñez realizada.	Expedientes de evidencias de gestiones para garantizar el cumplimiento de derechos vulnerados a la niñez, realizada, generado por la Unidad de Primer Contacto del Sistema DIF, frecuencia de actualización Trimestral	Existe solvencia presupuestal para la realización de actividades de la Unidad de Primer Contacto del Sistema DIF



2024 - 2027

Integró

C. Gloria Cuellar Cano
Directora General del Sistema DIF Municipal

Revisó

Mtra. Berenice Avilés Jiménez
Directora de Planeación y Políticas Públicas



2024 - 2027

Presidencia Municipal de Actopan Hidalgo

ANEXO IX ANÁLISIS PRESUPUESTAL

Datos de Identificación del Programa Presupuestario

UNIDAD PRESUPUESTAL RESPONSABLE DE LA ELABORACIÓN DE LA MIR	Dirección General del Sistema DIF
UNIDADES PRESUPUESTALES INTEGRANTES DE LA MIR	Dirección General del Sistema DIF, Unidad de Primer Contacto del Sistema DIF, Dirección de Atención al Migrante y Pueblos Indígenas, Coordinación de Diversidades Sexo genéricas, Centro de Desarrollo Infantil (CENDI), Coordinación PILARES, Sistema de Protección de Niñas, Niños y Adolescentes (SIPINNA), Unidad Básica de Rehabilitación (UBR), Subdirección de Salud YUnidad de Atención Canina y Felina
PROGRAMA PRESUPUESTARIO	ACT05 Desarrollo Integral De Las Familias Actopenses

Análisis presupuestal

Capítulo	
1000 Servicios personales	\$ 14,649,975.14
2000 Materiales y suministros	\$ 895,00.00
3000 Servicios generales	\$ 465,682.93
4000 Transferencias, asignaciones, subsidios y otras ayudas	\$ 400,000.00
5000 Bienes muebles, inmuebles e intangibles	\$ 260,00 0.00
6000 Inversión pública	\$ 0.00
7000 Inversiones financieras y otras provisiones	\$ 0.00
8000 Participaciones y aportaciones	\$ 0.00
9000 Deuda pública	\$ 0.00
Total	\$ 16,670,658.07

Fuente de Recursos	Porcentaje respecto al presupuesto estimado
Recursos Fiscales	84.93
Otros recursos (especificar fuente(s))	15.07
Total	100



2024 - 2027

Integró

L.F. Gloria Cuellar Cano
Directora General del Sistema DIF Municipal



2024 - 2027

Revisó

Mra. Berenice Martínez Rodríguez
Directora de Planeación y Políticas Públicas

Dra. Ma. Guadalupe Escamilla Mejía
Ejecutiva General de Planeación y Evaluación